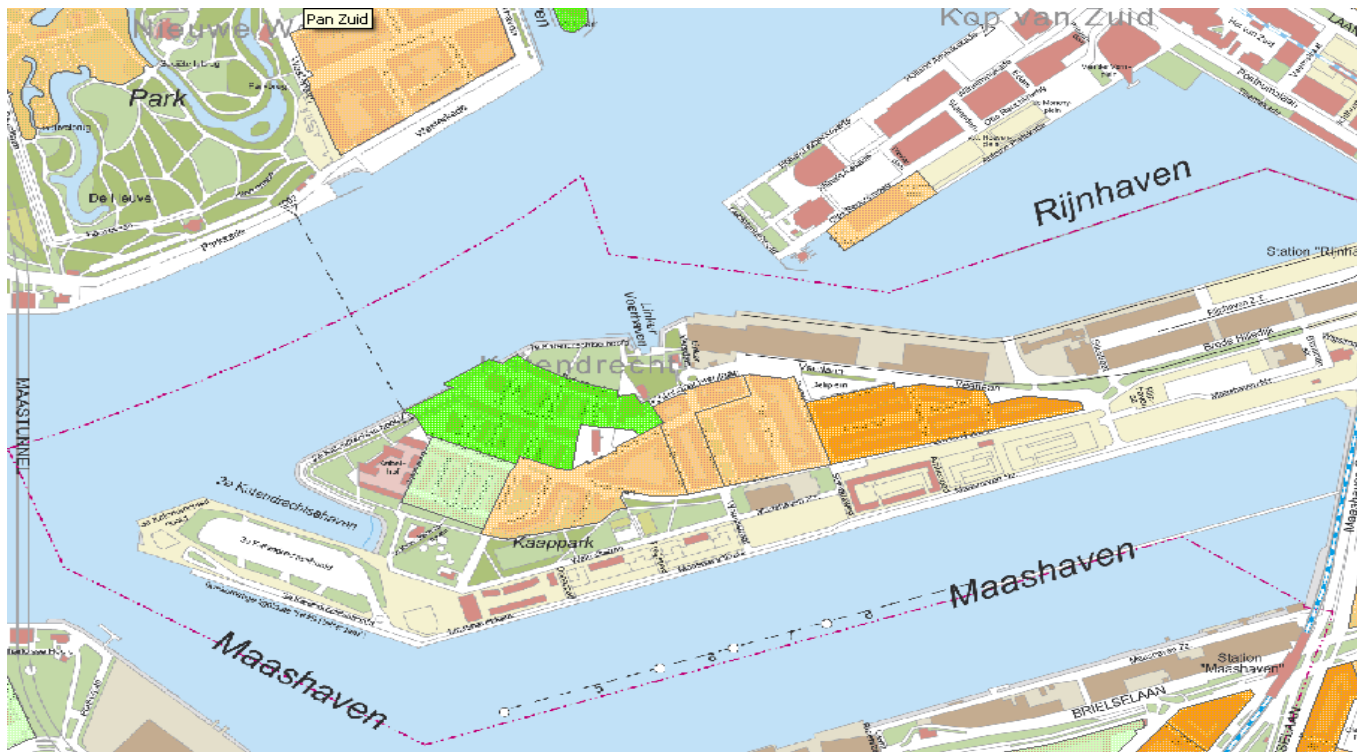


Wijk Actie Programma Sociaal 2009

Deelgemeente Feijenoord

Katendrecht



Inhoudsopgave

1. Inleiding	3
1.1 Algemeen	3
1.2 Korte beschrijving van de deelgemeente	4
1.3 Visie op sociaal	4
1.3.1 Programma Welzijn	4
1.3.2 Programma Burger, Participatie en Integratie	5
1.4 Proces	6
1.5 Inbreng 5 sociaal maatschappelijke diensten en wijkpartners	6
2. Foto van de Wijk	7
2.1 Beschrijving van de wijk	7
2.1.1 Bevolkingssamenstelling	7
2.1.2 Wonen en Inkomen	7
2.2 Sociale index	8
2.3 Veiligheidsindex	9
2.4 Buurtsignalering	10
3. Wijkanalyse	11
3.1 Analyse op basis van de buurtsignalering	11
3.2 Analyse op basis van de sociale index	12
3.2.1 Capaciteiten	12
3.2.2 Leefomgeving	13
3.2.3 Meedoen	13
3.2.4 Sociale binding	13
3.3 Prioriteiten	14
4. Uitvoeringsprogramma Katendrecht	15
5. Financiën en organisatie	24
6. Bijlage Collegetargets	25

1. Inleiding

1.1 Algemeen

Rotterdam is met 11 deelgemeenten, de Centrumraad en de wijkraad Pernis een stad die gekenmerkt wordt door een grote diversiteit, zowel qua bebouwing als inwoners. Rotterdam telt ruim 583.000 inwoners, waarvan 46% internationale wortels heeft. Het bestuur van de stad Rotterdam biedt bewoners de kans om zich te ontwikkelen; de taal te leren, een opleiding af te maken, een goede baan vinden en mee te doen in de eigen buurt. Om dit te realiseren is in het collegeprogramma 2006-2010 een belangrijke rol weggelegd voor de sociale pijler, waarin de nadruk wordt gelegd op 'meedoen' en 'binding'. Hier zijn 18 meetbare doelstellingen in opgenomen.

Ook de deelgemeente Feijenoord zet zich in om op deze wijze, samen met de gemeente Rotterdam, de leefbaarheid in de wijken te verbeteren. Hierbij zijn niet alleen de woonomgeving en de veiligheid belangrijk, maar ook de sociale samenhang, de sfeer in de wijken, activiteiten in de wijken en de eigen verantwoordelijkheid van de bewoners. De Wijk Actie Programma's Sociaal (WAPS) zijn een substantieel deel van de aanpak die de deelgemeente hierin hanteert. De deelgemeenten staan het dichtst bij de burger en bij de instellingen in de wijken. Hierdoor hebben zij een leidende rol in de totstandkoming en de uitvoering van de WAPS.

Tegelijkertijd zijn er stedelijk diverse ontwikkelingen met een eigen dynamiek en vooral een eigen tijdlijn die afwijkt van de WAPS. Voorbeelden hiervan zijn Pact op Zuid, WWI¹ aanvraag, JVAP², gebiedsgericht werken en dergelijke. Hierdoor zijn er binnen de deelgemeente wijken waarin alle projecten, uitvoeringsprogramma's en maatregelen samenkomen.

Vanuit de deelgemeente wordt er naar gestreefd om WAPS (of IWAPS³) het leidende instrument te laten zijn waarin maatwerk voor de diverse wijken wordt geleverd. In 2007 is de 1^e WAPS voor de wijk Feijenoord gemaakt. Op basis van de bevindingen die voortkomen uit de ontwikkeling en uitvoering van het uitvoeringsprogramma, is voor alle andere wijken in de deelgemeente nu een WAPS geformuleerd. Het principe van de WAPS is om op basis van een grondige analyse "bottom-up" te komen tot wijkgerichte prioriteiten en maatregelen.

Op basis van gegevens uit de sociale index en signalen uit de wijk is het einddoel om te komen tot een uitvoeringsprogramma waarmee een forse impuls wordt gegeven aan de sociale kwaliteit in de diverse wijken.. Hierbij wordt nauw samengewerkt met verschillende organisaties en instellingen die actief zijn op wijk-, buurt- en/of stadsniveau. Aan de hand van het Wijk Actie Programma Sociaal, worden de sociale infrastructuur, de sociale verbanden en de sociale problemen onder de loep genomen.

¹ Ministerie van Wonen, Wijken en Integratie

² Jeugd Veiligheids Actie Programma

³ Integraal Wijk Aktie Programma

1.2 Korte beschrijving van de deelgemeente

Deelgemeente Feijenoord telt ongeveer 69.000 inwoners met diverse nationaliteiten. Feijenoord is een dynamische en veranderende deelgemeente bestaande uit 8 wijken met elk zijn specifieke problemen en kansen. Hierbij worden de problemen vanuit een brede invalshoek benaderd, om zo te werken aan krachtige, kansrijke, schone en veilige wijken.

Met ingang van februari 2008 werkt de deelgemeente, meer nog dan in het verleden, gebiedsgericht. Om dit te bereiken heeft een ingrijpende organisatieverandering plaatsgevonden. Uitgangspunt hierbij is dat de deelgemeente is opgedeeld in drie gebieden:

1. **Noord** (wijken: Katendrecht, Feijenoord, Noordereiland, Kop van Zuid)
2. **Midden** (wijken: Afrikaanderwijk, Bloemhof en Hillesluis)
3. **Zuid** (wijk: Vreewijk)

Ieder gebied heeft een eigen *Gebiedsteam*. De gebiedsteams worden aangestuurd door (nieuw aangetrokken) gebiedsmanagers. De teams bestaan verder uit één of meerdere gebiedsregisseurs, operationeel coördinatoren, gebiedsassistenten, een projectleider beleid en een gebiedsvoorlichter.

Door middel van het Wijk Actie Programma Sociaal krijgt het gebieds- en vraaggericht werken een nadere invulling. Met ingang van 2009 zal voor de drie gebieden in Feijenoord een integraal wijk actieprogramma worden opgesteld (IWAP), als onderdeel van de gebiedsvisies. Het IWAP zal fungeren als het uitvoeringsprogramma binnen de gebiedsvisie. Waar een gebiedsvisie geschreven wordt voor een periode van 10 tot 15 jaar, wordt het IWAP een jaarlijks te updaten analyse van het gebied met daaraan gekoppeld een integraal pakket aan maatregelen.

1.3 Visie op sociaal

De deelgemeente Feijenoord heeft zich verbonden aan de doelstellingen van het stedelijke sociaal programma. Dit zijn:

- Meer Rotterdammers die de Nederlandse taal beheersen
- Een hoger, gemiddeld, opleidingsniveau
- Meer Rotterdammers die maatschappelijk actief zijn
- Meer Rotterdammers met betaald werk
- Een hoger gemiddeld inkomen

Voor de programma's Welzijn en Burger, Participatie en Integratie heeft de deelgemeente Feijenoord doelstellingen opgesteld die in de volgende paragrafen worden besproken.

1.3.1 Programma Welzijn

De doelstellingen van het programma Welzijn is het verstevigen, stimuleren en professioneel ondersteunen van sociale samenhang en verenigingsleven, het creëren van interculturele ontmoetingsmogelijkheden, het investeren in netwerken ter bevordering van sociale samenhang en het vergroten van maatschappelijke betrokkenheid.

Het bieden van een voor bewoners in de wijk zichtbaar, bereikbaar en aanspreekbaar vangnet aan voorzieningen ten behoeve van ouderen, jeugd en andere bewoners met een (individuele) hulpvraag.

De speerpunten uit dit programma zijn:

- CtC⁴ preventieprogramma's in alle wijken
- Installatie kinder- en jongerenraad
- Beleidskader voor beweging / gezondheid
- Integrale aanpak armoedebestrijding
- Plan van aanpak overlast locaties d.m.v. de Beke methodiek.⁵
- Opening WMO⁶-loket in de stadswinkel
- Wijkactieprogramma's Sociaal voor alle wijken
- Centrum voor Jeugd en Gezin

1.3.2 *Programma Burger, Participatie en Integratie*

Het doel van dit programma is dat het deelgemeentebestuur een open en op samenwerking en oplossingen gerichte partner is voor zijn bewoners. Het Dagelijks Bestuur zal zijn eigen werkproces en de bestuursondersteuning daarop richten. De manier waarop zaken worden besloten en worden uitgevoerd, hoe bestuurders en ambtenaren bereikbaar zijn en waar de deelgemeente wel en niet over gaat, moet voor burgers eenvoudig te doorgronden zijn. Het Dagelijks Bestuur zoekt zijn kracht in de eenvoud en de duidelijkheid.

Naast de samenwerking van de deelgemeente met haar bewoners is het in stand houden en uitbreiden van het kader in de wijken een doelstelling van het participatiebeleid. Het mee laten praten van bewoners bij overheidsbeslissingen is een belangrijke doelstelling van dit programma en van de deelgemeente als participatiebevorderende overheid. Een ander doel van dit programma is om het binnen de Deelgemeenteraad ingezette traject voor participatie en activering van inwoners door te zetten, waarbij er naast aandacht voor bewonersorganisaties evenzeer ruimte moet zijn voor alle bewoners en hun organisaties. Dit alles binnen duidelijke afgesproken spelregels. Dagelijks Bestuur en Deelgemeenteraad werken samen met alle (wijk)partijen die willen bijdragen aan de samenleving.

De speerpunten uit dit programma zijn:

- Het stimuleren van burger- en bewonersinitiatieven en initiatieven van vrijwilligersorganisaties.
- De participatie van de Feijenoordse bewoners wordt in de meest brede zin van het woord bevorderd.
- De beëindiging van de subsidierelatie met BdF⁷ in 2008 en de opdracht aan de nieuwe opbouwwerkorganisatie in 2009 lopen zo goed als mogelijk in elkaar over.

⁴ Communities that Care

⁵ Aanpak en behandeling jeugdcriminaliteit, jeugdcriminaliteit, jeugdgroepen en probleemjeugd

⁶ Wet Maatschappelijke Ondersteuning
5/32
12-12-2008

- Het bevorderen van het actief worden van bewoners in het wijkkader.
- Het bevorderen van de doorstroming van mensen uit projecten met een lager participatieniveau naar het wijkkader en daartoe bestaande organisaties van bewoners te betrekken bij projecten met een lager participatieniveau.
- Het bevorderen van de samenwerking tussen verschillende actieve bewoners en de verschillende organisaties van bewoners in de wijk.

1.4 Proces

Voor het uitwerken van het uitvoeringsprogramma heeft er, naast overleg met diverse partijen, een documentenanalyse plaatsgevonden. Op basis van verschillende bronnen is een plaatje geschetst van de wijk, met sterke en zwakke punten. Bronnen die onder andere gebruikt zijn:

- Sociale index
- Veiligheidsindex
- Buurtsignalering
- COS-analyse data (BIRD, Rotterdam DATA, Gisweb)
- Collegeprogramma 2006-2010
- Programmabegroting 2008 van de deelgemeente Feijenoord

1.5 Participatie

Met de 5 sociaal maatschappelijke diensten is overleg gevoerd over de analyse en de op basis hiervan gekozen prioriteiten. Er zijn geen significante afwijkingen uit deze gesprekken naar voren gekomen. Hierna is samen met de diensten overleg gevoerd over de te nemen maatregelen welke in het uitvoeringsplan moeten worden opgenomen. De eerste aanzet tot de gebiedsgerichte aanpak is hiermee begonnen. In de praktijk blijkt de vertaling van stedelijke en deelgemeentelijke maatregelen en beleid naar gebiedsgerichte uitvoering nog aan het begin te staan. Met name de informatiepositie moet nog verder gestalte krijgen. Deze WAPS is de eerste aanzet in het proces van gebiedsgericht werken en de voorloper van de IWAP.

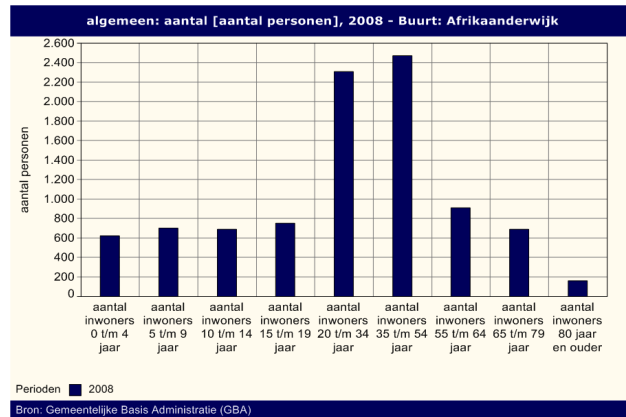
De analyse en de prioriteiten zijn aangeboden aan de (sociale) partners waaronder de woningcorporatie en de bewonersorganisatie in de wijk. Ook hier zal in het kader van de IWAP een meer structurele invulling aan worden gegeven.

2. Foto van de wijk Katendrecht

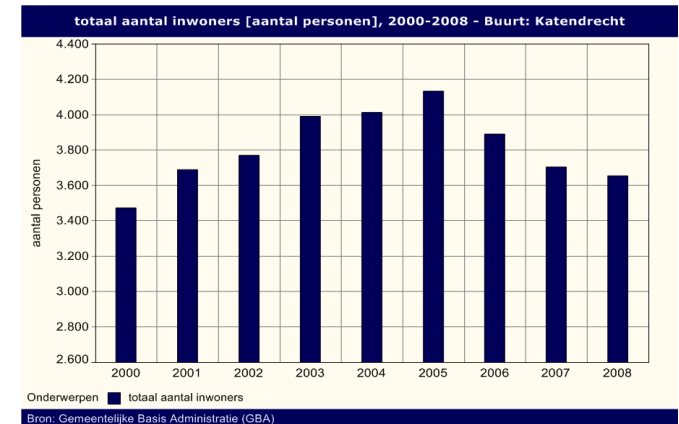
2.1 Beschrijving van de wijk

Katendrecht is een wijk in ontwikkeling: de veiligheidsindex is gestegen, woningen worden opgeknapt en er worden veel nieuwe woningen gebouwd die zowel de fysieke als sociale omstandigheden op de Kaap doen veranderen. Maar dat betekent niet dat de wijk er al is. Er zal de komende jaren nog heel veel werk verricht moeten worden om van Katendrecht weer een veilige, leefbare, sociale en gezellige wijk te maken. Onder andere de toegang tot de wijk heeft geen vriendelijke en veilige uitstraling. Naarmate men verder de wijk in gaat wordt de uitstraling beter.

2.1.1 Bevolkingssamenstelling



Op Katendrecht wonen er op peildatum 01-01-2008, 3655 mensen. Dit zijn er 50 minder dan het jaar daarvoor. 38% van de bewoners op Katendrecht is autochtoon, dit is de grootste etnische groep en ligt boven het deelgemeentelijke percentage (35%). Mensen uit de categorie "overige arme landen" vormen de tweede groep met 18%. Op Katendrecht wonen veel Chinezen. In vergelijking met de deelgemeente heeft Katendrecht ook een hoog percentage Antillianen: 8% ten opzichte van 4%. Opvallend is eveneens dat het percentage Turken heel laag ligt: 4% (19% in de deelgemeente). De meeste peuters (2- en 3-jarigen) komen uit niet-westerse landen (65%) of ze hebben ouders



die daar vandaan komen. Op Katendrecht zijn er relatief veel een-oudergezinnen. Dit is een percentage van 17%, tegen 13% in de deelgemeente en 10% stedelijk. 19% van de 1732 huishoudens is een twee-oudergezin; dit is net onder het deelgemeentelijk percentage: 21%. 44% is alleenstaand en 19% woont samen zonder kinderen. 2% leeft in een overige samenstelling.

2.1.2 Wonen en inkomen

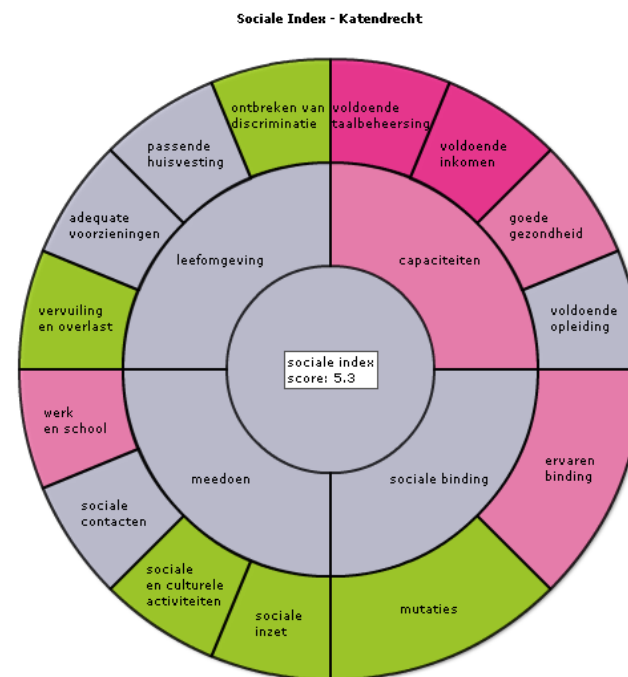
Katendrecht is geen welvarende wijk. 88% van de woningen wordt gehuurd ten opzichte van 86% in de deelgemeente en 74% stedelijk. Het gemiddelde inkomen per huishouden ligt op Katendrecht (€ 22.000) lager dan in de deelgemeente (€ 23.000) en in de stad (€ 25.000). Bovendien is het percentage mensen dat in de wijk onder de armoedegrens leeft, op peildatum 2005, met 27% een van de hoogste van de deelgemeente. Stedelijk gezien leeft 17% van de mensen onder de armoedegrens. Op Katendrecht zijn er 378 mensen met een uitkering en 424 mensen staan ingeschreven als werkzoekenden.

2.2 Sociale index

Katendrecht heeft een Sociale Indexscore van 5,3, dit is onder het Rotterdamse gemiddelde. Met name op het domein capaciteiten scoort Katendrecht op de verschillende thema's onvoldoende.

De sociale index is opgebouwd uit een aantal domeinen: Capaciteiten, Leefomgeving, Meedoen en Sociale binding. Om een score op deze domeinen weer te kunnen geven zijn diverse thema's gemeten. In onderstaande tabel is een overzicht gegeven van de scores voor stad, deelgemeente en wijk op domeinen.

	Sociale index	capaciteiten	leefomgeving	mee-doen	Sociale binding
Katendrecht	5.3	4.3	5.8	5.6	5.3
dlgem Feijenoord	5.1	4.1	5.5	5.1	5.7
Rotterdam	5.8	5.2	6.2	5.9	6

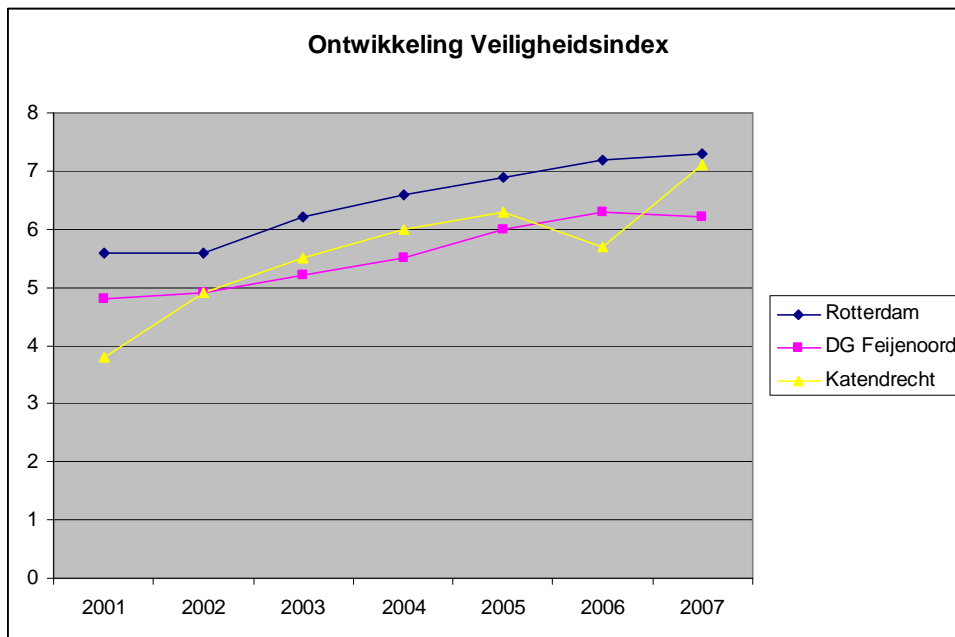


Sociaal sterk	7,1 en hoger
Sociaal voldoende	6,0 t/m 7,0
Kwetsbaar	5,0 t/m 5,9
Probleem	3,9 t/m 4,9
Sociaal zeer zwak	3,8 en lager

2.3 Veiligheidsindex

De veiligheidsbeleving op Katendrecht wordt steeds positiever. De stijgende lijn zet zich door met een score van 6,3 in 2005 naar een 7,1 op de veiligheidsindex van 2007. Dit is opmerkelijk, omdat Katendrecht regelmatig in het nieuws is geweest met de overlast van voornamelijk Antilliaanse jongeren. Naast deze positieve ontwikkeling is de tevredenheid met de eigen buurt afgenomen van 73% in 2006 naar 70% in 2007. Dit is lager dan het deelgemeentelijke en stedelijke gemiddelde. Als grootste buurtprobleem op het gebied van veiligheid noemt de bevolking: vervuiling op straat (13%), overlast van groepen jongeren (10%) en geweldsdelicten (7%).

Jongerenoverlast wordt door de bevolking het meest als buurtprobleem gemeld. Vooral het samenscholen op verschillende plekken in de wijk wordt veel als overlast gezien. Vanaf 2005 wordt een integrale aanpak uitgevoerd om de overlast van Antilliaanse jongeren te verminderen. Jongerenoverlast blijft dus de eerste focus op het gebied van wijkveiligheid.



2.4 Buurtsignalering

Op basis van de gegevens uit de buurtsignalering is er een aantal opvallend afwijkingen te zien in minimum en maximum percentages binnen de wijk. De buurtsignalering is opgebouwd uit een aantal indicatoren. Aan de hand van deze score wordt afgeleid hoe de buurt zich (sociaal-economisch) ontwikkeld. De focus is met name gericht op het vroegtijdig signaleren van achteruitgang van bepaalde buurten, zodat hier actief beleid op toegepast kan worden. Onderstaande minimum en maximum scores dienen dan ook als indicatie in hoeverre buurten van elkaar verschillen en kunnen de basis vormen voor nader onderzoek.

Kengetallen buurtsignalering	Voorjaar 2006	Voorjaar 2007	1-1-2008	Min 1-1-2008	Max 1-1-2008
% uitkeringsontvangers personen in de leeftijd 15-64	20%	18%	16%	0.4%	24.4%
% overbewoning	13%	12%	12%	4.3%	18.4%
Gemiddelde WOZ-waarde koopwoning	€ 170.543	€ 207.336	NNB	NNB	NNB
Gemiddelde WOZ-waarde huurwoning	€ 102.440	€ 111.407	NNB	NNB	NNB
Gemiddelde WOZ-waarde per kamer	€ 33.256	€ 36.918	€ 36.586	€ 25.697	€ 62.719
% leegstand	11%	15%	17%	1.1%	46.8%
% eensgezinswoningen	5%	5%	5%	0%	37.3%
% goedkope particuliere huurwoningen	3%	3%	3%	0%	10%
% kortdurende niet-werkende-werkzoekenden	5%	3%	3%	0.7%	4.9%
% nieuwe Nederlanders	3%	2%	3%	0.3%	5.8%
Meldingen van burengerucht (per 1000 inwoners)	28	35	28	6	49
Meldingen van geweld (per 1000 inwoners)	15	15	19	4	34
mobilitateiscijfer	14%	12%	13%	6.5%	17.1%
% mensen met een lange woontijd	30%	29%	30%	0	57,80%

3. Wijkanalyse

Katendrecht heeft een Sociale Indexscore van 5,3. Het gemiddelde van de deelgemeente Feijenoord is 5,1. Het Rotterdamse gemiddelde is 5,8. De wijk is in ontwikkeling en bestaat grofweg uit drie verschillende gebieden met nieuwbouw, relatief goede flats en woningen uit het "oude" gedeelte van Katendrecht. Het onderdeel jeugd wordt zowel in de veiligheidsindex als door de diverse wijkpartijen als aandachtspunt genoemd. Uit het overleg met de bewonersorganisatie komt naar voren dat de positieve score op het onderdeel ontbreken van discriminatie niet wordt herkend. Volgens deze bewonersorganisatie is er wel sprake van discriminatie tussen de diverse etnische bevolkingsgroepen in Katendrecht. Hier is echter moeilijk nadere informatie over te krijgen.

3.1 Analyse op basis van de buurtsignalering

Uit nadere analyse op basis van de buurtsignalering blijkt dat de wijk is samengesteld uit buurten met een verschillend karakter met grote onderlinge verschillen. Opvallend hierbij is dat de aparte blokken/gebieden over het algemeen een positieve PPC⁸ score⁹ hebben, maar dat de absolute cijfers sterk afwijken van zowel deelgemeentelijke als stedelijke gemiddelden.

Er zijn vier blokken/gebieden die op meerdere onderdelen van de buurtsignalering (zie matrix kengetallen buurtsignalering hierboven) aandacht vereisen dit zijn:

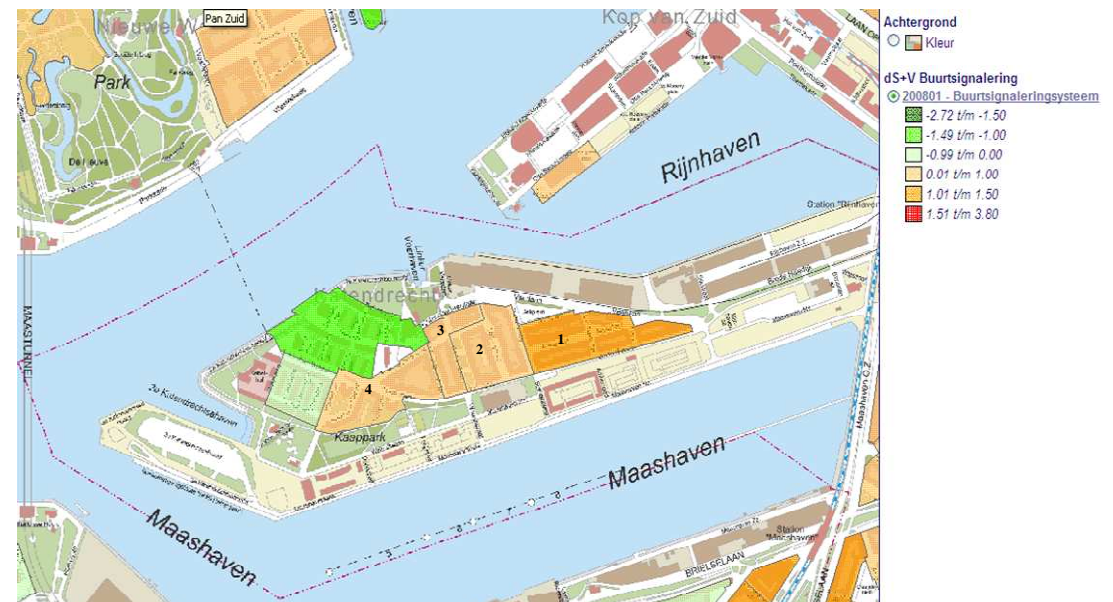
Gebied 1: begrensd door de Veerlaan, Sumatraweg en de Brede Hilledijk. Dit gebied scoort op alle 12 onderdelen van de buurtsignalering onvoldoende.

Gebied 2: begrensd door Veerlaan, Sumatraweg, Tolhuislaan, Rechthuislaan en Katendrechtsestraat.

Dit gebied scoort op 10 onderdelen van de buurtsignalering onvoldoende.

Gebied 3: begrensd door Rechthuisstraat, Veerlaan, Tolhuisstraat, Katendrechtse laan, Rechthuislaan en Tolhuislaan. Dit gebied scoort op 10 onderdelen van de buurtsignalering onvoldoende.

Gebied 4: begrensd door Katendrechtsestraat, Rechthuisstraat, Tolhuislaan, Katendrechtsehof en Staalstraat. Dit gebied scoort op 7 onderdelen van de buurtsignalering onvoldoende.



⁸ Potentiele Probleemcumulatie

⁹ Bijna alle buurten zijn gelijk gebleven of beter geworden t.o.v. de laatste metingen
11/32
12-12-2008

3.2 Analyse op basis van de sociale index

Op basis van de sociale index zijn er de volgende aandachtspunten

3.2.1 Capaciteiten

Dit is een voorwaardenscheppend aspect. Het gaat om de persoonlijke voorwaarden die nodig zijn om in de samenleving te kunnen participeren. Hieronder vallen de volgende thema's: voldoende taalbeheersing, voldoende inkomen, een goede gezondheid en voldoende opleiding.

Taalbeheersing (zeer zwak)

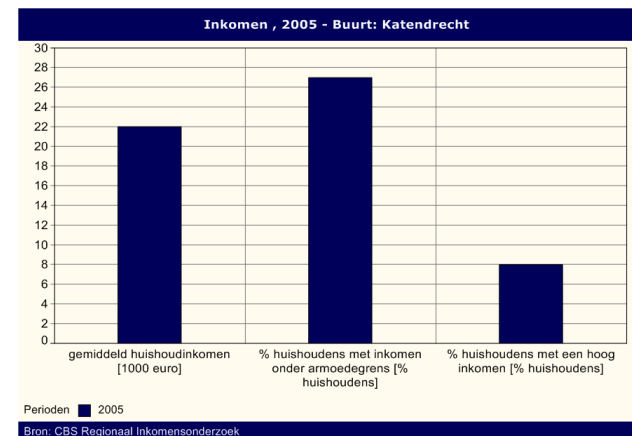
23 % van de geënquêteerde bevolking geeft aan moeite te hebben met de Nederlandse taal.

Voldoende inkomen (zeer zwak)

Goede gezondheid (probleem)

Voldoende opleiding (kwetsbaar)

Zorggebruik	Deelgemeente Feijenoord	stad	Katendrecht
% inwoners dat afgelopen jaar een huisarts heeft bezocht	70,3	72,4	73,5
% inwoners dat afgelopen jaar een medisch specialist heeft bezocht	37,8	37,8	39,4
% inwoners dat afgelopen jaar een tandarts heeft bezocht	64,6	71,1	52,9



3.2.2 Leefomgeving

De belangrijkste "negatieve" score op dit onderdeel wordt veroorzaakt door het bewoners oordeel over de aanwezigheid van winkels, openbaar groen, basisscholen, buurthuizen en pleinen om samen wat te doen, en voorzieningen voor binnensport/sportvelden. Qua overbewoning zit de Wijk Katendrecht met 12 % boven het Rotterdams gemiddelde.

Voorzieningen (kwetsbaar)

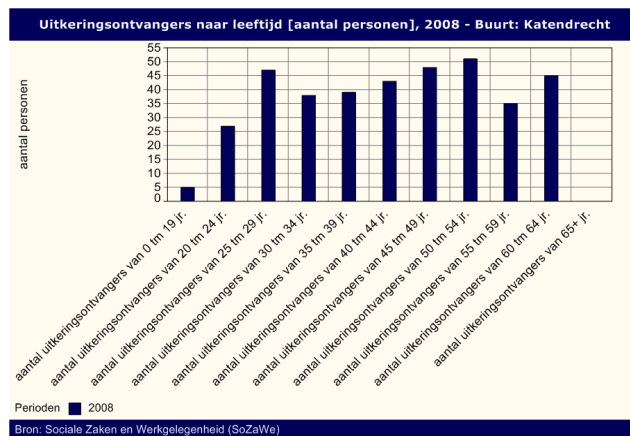
Passende huisvesting (kwetsbaar)

3.2.3 Meedoen

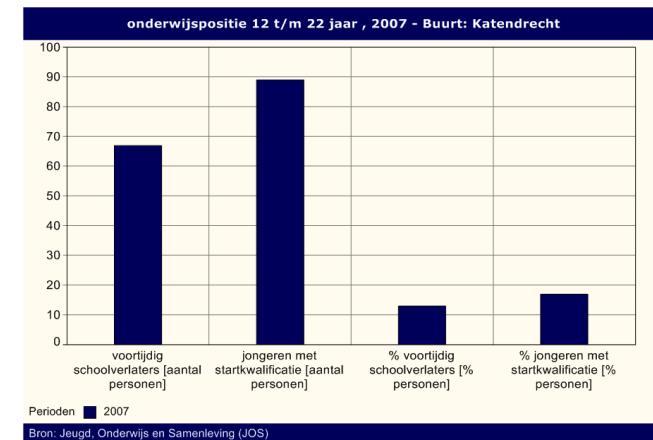
Dit betreft de kern van de Sociale Index: het is belangrijk dat iedereen meedoet in de samenleving (gedragsaspect). Onder dit aspect vallen de volgende thema's: werkzoekenden, schoolgaande jeugd, voldoende sociale contacten, deelname aan sociale en culturele activiteiten en sociaal maatschappelijke inzet.

Werk en school (Probleem)

Het percentage schoolgaande jeugd wordt hier gedefinieerd als het aantal leerlingen tussen de 17 t/m 22 jaar dat naar school gaat als percentage van het totaal aantal jongeren in deze leeftijdscategorie dat (nog) niet in het bezit is van een startkwalificatie. Een startkwalificatie is een diploma van HAVO, VWO of niveau 2 van het MBO. Een hoger percentage schoolgaande jeugd komt overeen met een hogere score voor 'schoolgaande jeugd' en zal leiden tot een hoger cijfer op het thema 'werk en school'. De score voor de wijk Katendrecht is 4,2 (probleem). Het gemiddelde voor de deelgemeente Feijenoord is 4.7. Het Rotterdams gemiddelde op dit onderdeel is 5.0



Op basis van registraties van Centrum voor Werk en Inkomen (CWI) is het aandeel inwoners tussen 15 en 65 jaar bepaald dat ingeschreven staat als niet-werkende werkzoekende. Een lager percentage niet-werkende werkzoekenden geeft een hogere score voor deze indicator en leidt tot een hogere score voor het thema 'werk en school'. De score voor de wijk Katendrecht is 2.5. De deelgemeente scoort hier een 3. Het Rotterdams gemiddelde is 5.1



Sociale contacten (kwetsbaar)

In de Enquête Sociale Index is gevraagd hoe vaak de respondent contact heeft (het gaat hierbij om ontmoetingen, telefonische en/of schriftelijke contacten) met familie, vrienden en/of kennissen. De score voor de wijk Katendrecht is 5.6. De deelgemeente scoort hier een 6. Het Rotterdams gemiddelde is 6.

3.2.4 Sociale binding

Ervaren binding (probleem)

Het thema "ervaring binding" bestaat uit een aantal onderliggende indicatoren. Een van deze indicatoren is familiariteit. Deze indicator geeft inzicht in de mate waarin mensen vinden dat mensen in hun buurt goed met elkaar omgaan en hoezeer men zich daardoor thuis voelt in de buurt. Dit is berekend op basis van een groot aantal stellingen en vragen. De score voor Katendrecht is 3.7. De deelgemeente scoort hier een 4.7. Het Rotterdams gemiddelde is 6. Op de overige twee indicatoren verantwoordelijkheid en inzet voor de wijk en vertrouwen in het deelgemeente bestuur scoort Katendrecht lager dan het deelgemeentelijk gemiddelde.

3.3 Prioriteiten

Op basis van bovenstaande analyse is een focus aangebracht en worden voor Katendrecht de volgende sociale prioriteiten vastgesteld:

Taal (aandachtsgebieden 1, 2 en 3)

Participatie (aandachtsgebieden 1, 2 en 3)

Behalen start kwalificatie (gehele wijk)

Jeugd (gehele wijk)

Werk en inkomen (aandachtsgebieden 1, 2, 3 en 4)

Beweging en gezondheid (gehele wijk)

4. Uitvoeringsprogramma Katendrecht

Het uitvoeringsprogramma zal jaarlijks worden bijgesteld. 2008 geldt als een overgangsjaar. In de voorbereiding naar 2009 zullen alle opgenomen acties onder de loop worden genomen om te zien in welke mate zij bijdragen aan de ambities voor Katendrecht. Vervolgens kan een her-programmering plaatsvinden.

Deelgemeente brede projecten

Maatregelen	Output	Planning	Trekker, Partners, Afspraken	Totale investering	Bijdrage Rijk WWI of stedelijke financiering	Sociale doeluitkering 2007/2008	Sociale doeluitkering 2009	Opmerkingen
Dg-breed. Verlenging contract kwartiermaakster Jong XL	Voortzetten werkzaamheden van kwartiermaakster	2009	JONG XL	€129.800	€ 30.400	€ 59.400	€ 40.000	
Dg-breed. Mantelzorg	De mantelzorgers worden in het zonnetje gezet.	2009	DGF	€ 10.000			€ 10.000	Motie van LR: Mantelzorg. Deelraad 30.10.08 + 06.11.08
DG-breed. Onderzoek Kunst & Cultuur	Vraag en aanbod beter op elkaar afstemmen.	2009	dKC , COS, cultuurscout, Rottedamm Festivals	€ 19.000	€ 9.000		€ 10.000	
Dg-breed. Huiselijk geweld (prev. en repressief). Subsidie Jeugdplein 2009 en voorlichting		2009		€ 150.000	€ 120.000	€ 30.000		
Dg-breed. Gezonde ROC's 2009		2009		€ 231.000	€ 201.000		€ 30.000	Voorheen PoZ sociaal. Nu dekking reserveren vanuit WWI-middelen. Meer grip op projectplan uitoefenen nu de verantwoordelijk-

Maatregelen	Output	Planning	Trekker, Partners, Afspraken	Totale investering	Bijdrage Rijk WWI of stedelijke financiering	Sociale doeluitkering 2007/2008	Sociale doeluitkering 2009	Opmerkingen
								heid bij dgF komt te liggen.
Dg-breed. VSV Feijenoord 2009.		2009		€ 240.000	€ 200.000		€ 40.000	Voorheen PoZ sociaal. Nu dekking reserveren vanuit WWI-middelen. Meer grip op projectplan uitoefenen nu de verantwoordelijkheid bij dgF komt te liggen.
Dg-breed. Mobiel team Jongerenwerk Zuid 2009		2009		€ 500.000	€ 434.000		€ 66.000	Voorheen PoZ sociaal. Nu dekking reserveren vanuit WWI-middelen. Meer grip op projectplan uitoefenen nu de verantwoordelijkheid bij dgF komt te liggen.
Dg-breed. Fitste buurt		2009		€ 7.000		€ 7.000		Uitvoering GGD
Dg-breed. Subsidie Proksimo (Antillianen-aanpak)		2009		€ 122.140	€ 61.070	€ 61.070		
Dg-breed. Aanpak dikke kinderen.		2009		€ 40.000	€ 20.000	€ 20.000		
Hoedje van Papier		2009				€ 47.000		Hoedje van Papier in 2008 in de wijk Feijenoord

Maatregelen	Output	Planning	Trekker, Partners, Afspraken	Totale investering	Bijdrage Rijk WWI of stedelijke financiering	Sociale doeluitkering 2007/2008	Sociale doeluitkering 2009	Opmerkingen
DG-breed. School-sportcoördinator (S&R)		2009		€ 56.000			€ 56.000	
Dg-breed. Vuilcontainers voor opruimacties		2009		€ 20.000		€ 20.000		
Dg-breed. Promotie zorgwijzerloket		2009		€ 5.000		€ 5.000		
Dg-breed. Jongerenjaar 2009		2009				€ 263.527		
Reservering dg-breed voor onvoorziene sociale investeringen		2009		€ 186.185		€ 13.785	€ 21.000	Restant sociale doeluitkering 2007/2008/2009

Wijkprioriteiten

Taal (aandachtsgebieden 1, 2 en 3)

Relatie met college-doelstelling en/of DG prioriteit	Activiteit	Output	Planning	Trekker/ partijen	Financiën	Opmerkingen
collegedoelstelling 1	Bezoeken van de nieuwe Nederlanders in de wijk. Organiseren thema bijeenkomst voor bewoners. In de basisschool de Schalm bevindt zich een uitvoeringslocatie voor inburgeringstrajec-	80 nieuwe Nederlanders in de wijk zijn in contact gebracht met JOS en/of Cleo-Patria voor het volgen van een taaltraject	2009	SWF ¹⁰ Cleo-patria ¹¹ , JOS ¹² , DGF ¹³ , Ouderconsulenten van de 2 basisscho-	PM	

¹⁰ Stichting Welzijn Feijenoord

¹¹ Ontwikkelen van multiculturele vrouwenstudio's

¹² Stedelijke dienst Jeugd, Onderwijs en Samenleving

¹³ Deelgemeente Feijenoord

Relatie met college-doelstelling en/of DG prioriteit	Activiteit	Output	Planning	Trekker/ partijen	Financiën	Opmerkingen
	ten.			len. bewonersorganisatie		
collegedoelstelling 1	Van de nieuwe Nederlanders in de wijk zijn is 70% doorverwezen naar een taaltraject	70% van de trajecten die zijn gestart zijn succesvol afgerond	2009	JOS, SWF/Cleopatria, DGF	Stedelijk budget	collegedoelstelling 1
collegedoelstelling 1	Afspraken maken met het Zadkine en Albeda college over werving, toeleiding en uitvoering van taaltrajecten.	Inzicht in de maatregelen per wijk. Optimalisering van de lokale netwerken	1e kw 2009	DGF, JOS, Albeda college, Zadkine college	n.v.t.	
collegedoelstelling 1	In twee basisscholen activiteiten gericht op taalontwikkeling voor moeder en kind binnen ouderkammers.	Meer gebruik van de Nederlandse taal voor moeder en kind; betere ontwikkeling van de Nederlandse taal kennis.	2009	DGF, JOS	€20.000 doeluitkering sociaal. Cofinanciering JOS	

Participatie (aandachtsgebieden 1, 2 en 3)

Relatie met college-doelstelling en/of DG prioriteit	Activiteit	Output	Planning	Trekker/ partijen	Financiën	Opmerkingen
Meer Rotterdammers die maatschappelijk actief zijn	Uitwerken 2e fase JES aanpak.	focussen op 10 aandachtsvelden en deze verder uit te diepen. Met name de sociale component dient sterker te worden neergezet	2009-2010 en verder	DGF, SS Rotterdam, Woonbron, Woonstad	€ 516.702 DGF 20 % SS Rotterdam/woonbron 40% Woonstad 40 % € 50.000 WWI	Reeds uitgegeven aan 1e fase € 157.687.
Programma Burger, participatie en Welzijn	Uitrol project "de Rode Loper"	Verbeteren uitstraling en looproute entree Katendrecht	4 ^e kw 2008	DGF, G ¹⁴ W, werkgroep levendig en leuk, bewoners	35.000 (OZB fonds 2008)	In samenhang met de maatregel: bevorderen deelname evenementen
Programma Burger, participatie en Welzijn	Organiseren van straat/buurtdialogen tussen "oude" en "nieuwe" Nederlanders	Er hebben 2 dialogen plaatsgevonden	Elk kw in 2009	PBR ¹⁵ , SWF/Cleopatria/Sonor ¹⁶	Financiering door Platform Buitenlanders Rijnmond (PBR)	

¹⁴ Stedelijke dienst Gemeentewerken

¹⁵ Platform Buitenlanders Rijnmond
18/32
12-12-2008

Relatie met college-doelstelling en/of DG prioriteit	Activiteit	Output	Planning	Trekker/ partijen	Financiën	Opmerkingen
collegedoelstelling 6 ^e	Bevorderen deelname festiviteiten/evenementen door verbeteren van de toegang tot Katendrecht	Meer bezoekers van evenementen/festiviteiten door vriendelijke en veilige uitstraling van de toegang tot Katendrecht	1e kw 2009	DGF/DKC, Theater Walhalla, bewoners/Sonor/ondernemers, Rotterdam Festivals	30.000 OZB fonds 2008	Samenhang met project de Rode Loper
collegedoelstelling 6e	Opzetten lokaal cultuur kennisteam	Vergroten van de kennis en versterken van initiatieven	2009	DGF/Cultuurscout, DKC, woningcorporaties, bewoners(organisatie), bibliotheek, scholen, buurthuizen, SWF	n.v.t.	
Programma Burger, participatie en Welzijn	Ondersteunen van bewonerswerkgroep Levendig en Leuk	Ontwikkelen en uitvoeren van 8 bewonersinitiatieven	2009	Bewonersorganisatie, Markum, DGF, werkgroep levendige leuk	€ 10.000 doeluitkering sociaal 2008	

Behalen start kwalificatie (gehele wijk)

Relatie met college-doelstelling en/of DG prioriteit	Activiteit	Output	Planning	Trekker/ partijen	Financiën	Opmerkingen
Collegedoelstelling 2d	Uitbreiding jongerenwerk	Meer zicht op doelgroep. Hierdoor adequate doorverwijzing naar casemanager	2008	DGF	Opgenomen in JVAP	Uitvoering en monitoring opgenomen in JVAP
Collegedoelstelling 2d	Uitbreiding casemanager	Meer jongeren in een traject.	2008	Casemanager, DOSA ¹⁷ , JOS	Opgenomen in JVAP	Uitvoering en monitoring opgenomen in JVAP
Collegedoelstelling 2d	Onderzoek naar mogelijke extra inzet op RMC ¹⁸ functie	Stijging van het aantal jongeren met een start kwalificatie	2009	JOS	Stedelijk budget	

¹⁶ Stichting Onderneming Opbouwwerk Rotterdam

¹⁷ Deelgemeentelijke Organisatie Sluitende Aanpak

¹⁸ Regionaal Meld- en Coördinatiepunt
19/32
12-12-2008

Relatie met college-doelstelling en/of DG prioriteit	Activiteit	Output	Planning	Trekker/ partijen	Financiën	Opmerkingen
Collegedoelstelling 2d	Versterken Jongerenloket en voor dgF: versterken Feijenoord@Work	Zinvolle dagbesteding en beperken vroegtijdig school Verlaten Toeleiden naar scholing en werk	2009	SoZaWe ¹⁹ , JOS, Radar ²⁰	Opgenomen in JVAP	Uitvoering en monitoring opgenomen in JVAP
Collegedoelstelling 2d	VSV: Pilot outreachend werk Jongerenloket	Toename van het aantal jongeren met een startkwalificatie	Pilot voor een halfjaar 2009	JOS		Deelgemeente brede project/financiering.

Jeugd (gehele wijk)

Relatie met college-doelstelling en/of DG prioriteit	Activiteit	Output	Planning	Trekker/ partijen	Financiën	Opmerkingen
Collegedoelstelling 2a	De DGF zal zich inzetten dat de 2 basisscholen in Katendrecht mee willen doen met het stedelijke programma Wensen en Grenzen	Kinderen en jongeren worden ondersteund in hun ontwikkeling.	Schooljaar 2009/2010 e.v.	DGF, Basisscholen, GGD ²¹ ,	Stedelijk budget	Staat in relatie tot het stedelijke programma "Gezonde school"
Jeugd	Vergoten inzet programma Thuis op Straat	Verbeteren leefbaarheid en veiligheid op straat	2008	TOS ²² , DGF, S&R ²³ , jongerenwerk, SWF, bewoners en scholen	Opgenomen in JVAP	Uitvoering en monitoring opgenomen in JVAP
Jeugd	Meer voorlichting op scholen/buurthuizen over drugs, alcohol en seksualiteit/loverboys. Inventariseren in hoever de voortzetting van opvoedingsdebatten hierin een rol kunnen	Voorkomen van drugsgebruik en alcoholmisbruik. Gezonde kijk op relaties en seksualiteit	2009	DGF /SWF	Opgenomen in JVAP	Uitvoering en monitoring opgenomen in JVAP

¹⁹ Stedelijke dienst Sociale Zaken en Werkgelegenheid

²⁰ Adviesbureau sociale vraagstukken

²¹ Gemeentelijke Gezondheidsdienst

²² Thuis op Straat

²³ Stedelijke dienst Sport en Recreatie
20/32
12-12-2008

Relatie met college-doelstelling en/of DG prioriteit	Activiteit	Output	Planning	Trekker/ partijen	Financiën	Opmerkingen
	spelen					
Collegedoelstelling 6e	Organiseren van wijkfestivals	Verbeteren imago jeugd van Katendrecht. Verbinden van ouderen en jongeren.	2009	DGF/GBR ²⁴ , Cultuurscout DKC ²⁵ , jongeren, bewoners, ondernemers en woningcorporatie	€ 25.000 doeluitkering sociaal?	Cofinanciering zoeken bij ondernemers, DKC, woningcorporatie
Jeugd	De inzet van Jongerenbuurtbemiddeling (JOLO). Daarnaast wordt er in Katendrecht door de jongerenbuurtbemiddelaar een wijkactiviteit uitgevoerd.	Het bevordering van jeugdparticipatie en bestrijding van overlast	2009 en 2010	Cocon, DGF	PoZ € 136.000	Deelgemeente breed project en financiering
Jeugd	Trainingen geven aan jongerenwerkers op het gebied van seksualiteit	Deskundigheidsbevordering van de jongerenwerkers in het jongerencentrum Katendrecht op het gebied van seksualiteit	2009	GGD Jongerenwerker, SWF		Deelgemeente breed project en financiering

Werk en inkomen (aandachtsgebieden 1, 2, 3 en 4)

Relatie met college-doelstelling en/of DG prioriteit	Activiteit	Output	Planning	Trekker/ partijen	Financiën	Opmerkingen
Collegedoelstelling 3a1	Op basis van het bestand van Sozawe een doelgroepanalyse en op basis hiervan afspraken maken met de GGD over de combinatie bestrijding werkloosheid in relatie met de gezondheid	Plan van aanpak met daarin gekwantificeerde afspraken voor de aanpak in 2009.	1 ^e kwartaal 2009	Sozawe GGD DGF	n.v.t.	

²⁴ Gebiedsregisseur van de Deelgemeente Feijenoord

Relatie met college-doelstelling en/of DG prioriteit	Activiteit	Output	Planning	Trekker/ partijen	Financiën	Opmerkingen
Collegedoelstelling 3a1	Afspraken maken met SoZaWe en Cleo-patria over de mogelijke rol en inzet van Cleo-patria op het gebied van werk en inkomen	Verlagen van de drempel voor allochtone vrouwen richting de arbeidsmarkt	2009	DGF, SoZaWe, SWF/Cleo-patria, Sonor,	Vanuit regulier budget	
DGF, programma Welzijn	Uitvoering van de intentieverklaring Norm Jeugd op Zuid. Het creëren van meer perspectief voor jongeren; verbindingen leggen tussen de ontwikkelingsmogelijkheden voor kinderen en jongeren die binnen en buiten de school te vinden zijn, waarbij binnen en buitenschools leren naadloos aansluiten	Het aanbieden van maatschappelijke stages. Minimaal 30 stageplekken voor leerlingen uit het voortgezet onderwijs.	2009 e.v.	PoZ 26, DFG, Woningcorporaties, Scholen en onderwijsinstellingen,	POZ	Deelgemeente breed project
Collegedoelstelling 4b	In samenwerking met de wijkpartijen en SoZaWe Spreekuur organiseren in de wijk t.b.v. ouderen.	Toename gebruik van de voorzieningen	2009	SoZaWe, Sonor, bewonersvereniging, DGF	€ 5.000,- doeluitkering sociaal	Nog afstemmen met SoZaWe

Beweging en gezondheid (gehele wijk)

Relatie met college-doelstelling en/of DG prioriteit	Activiteit	Output	Planning	Trekker/ partijen	Financiën	Opmerkingen
DGF, programma Welzijn	De DGF zal zich inzetten dat de 2 basisscholen in Katendrecht mee willen doen met het stedelijke programma Gezonde School	Preventie en bevordering gezondheid op school	Schooljaar 2009/2010 e.v.	DGF, Basisscholen, GGD,	Stedelijk budget	Staat in relatie tot het stedelijk programma "Wensen en Grenzen"
collegedoelstelling 6d	Huidig aanbod sportstimulering inventariseren en toetsen aan wensen van de partners in de wijk zoals de scholen/JKZ	Beter aanbod aan activiteiten. Realisering vraaggerichte activiteiten vanuit sportstimulering	Medio 2009	DGF en sportstimulering Feijenoord, schoolsport vereniging Katendrecht.	Binnen de huidige beschikbare middelen	Mogelijk levert DNU een bijdrage
collegedoelstelling 6d	Inzetten van het programma "Sportief wandelen"	Er wordt elk kwartaal 1 cursus sportief wandelen gegeven	2009	DGF, GGD/S&R/	€ 2.500 doeluitkering Sociaal	Mogelijk levert DNU een bijdrage
collegedoelstelling 6d	Uitbreiden en verbeteren van in- en uitpandige faciliteiten	Stimuleren van zinvolle vrijetijdsbesteding jongeren	2009	SWF		Mogelijk levert DNU een bijdrage

Relatie met college-doelstelling en/of DG prioriteit	Activiteit	Output	Planning	Trekker/ partijen	Financiën	Opmerkingen
Beleidskader bewegen en gezondheid	Organiseren van overleg en afstemming tussen gezondheidscentrum Katendrecht en de GGD over een "maatwerk" invulling van het stedelijke programma "van klacht naar kracht".	In het nieuwe gezondheidscentrum Katendrecht is een bewegingsprogramma opgenomen.	4 ^e kw 2009	DGF, GGD, gezondheidscentrum Katendrecht,	Budget neutraal	Mogelijk levert DNU een bijdrage
Collegedoelstelling 6d	Stimuleren van samenwerking tussen sportstimulatie en speeltuinverenigingen en school sport en wereldtuin Katendrecht op basis van bestaande activiteiten	Er is een gezamenlijke georganiseerde activiteit in de wijk.	2009	S&R, DGF SWF	€ 1.000 doeluitkering Sociaal	Kosten t.b.v. ondersteuning en communicatie
Collegedoelstelling 6d	In samenwerking met de wijkpartijen een programmering opstellen en afstemmen voor de verschillende pleinen en speelplaatsen	Jongeren een vernieuwend en gevarieerd aanbod bieden in de wijk. In 2010 is er 1 gezamenlijke programmering.	2010	S&R , DGF SWF27	nvt	

5. Financiën en organisatie

Doeluitkering Sociaal t.b.v. de wijk Katendrecht: €63.500

- Overzicht afspraken met betrokkenen over voortgang, prestaties, resultaten, effecten.

In het uitvoeringsprogramma zijn alle maatregelen zoveel mogelijk smart weergegeven. Soms met een concrete output, soms als aanzet om tot een nadere analyse te komen. De Monitoring van alle maatregelen uit het uitvoeringsprogramma vindt plaats binnen het gebiedsteam Noord van de deelgemeente Feijenoord. Over de voortgangsrapportages door de 5 sociaal maatschappelijke diensten worden waar nodig nog nadere afspraken gemaakt.

Het hier opgenomen overzicht met betrekking tot de deelgemeentelijke financiële inzet op de benoemde prioriteiten is deelgemeentebreed. Een uitsplitsing per wijk is nog niet mogelijk. Verwachting is dat in de loop van volgend jaar een meer gebiedsgerichte begroting kan worden opgesteld.

Per thema is aangegeven in welke wijk dit thema als prioriteit is benoemd.

	begroting 2009	aandachtspunten per wijk							
		Noorder- eiland	Katendrecht	Feijenoord	Kop van Zuid	Afrikaan- derwijk	Hillesluis	Bloemhof	Vreewijk
Jeugd	4.488.281	X	X						
Ouderen	646.189			X					
Werk en inkomen	1.246.977	X	X	X	X				
Gezondheid inclusief huiselijk geweld	1.218.194		X	X					
Taalachterstanden	59.204		X		X				
Sociale cohesie	6.481.672			X					
Participatie	1.738.349								
			X		X				
Totaal	15.878.866								

6. Bijlage Collegetargets

Nr. doelstelling	College doelstelling	Stedelijk uitvoeringsprogramma	Het niveau waarop (eventuele) afspraken worden uitgevoerd	Verantwoordelijke dienst	Acties en verantwoordelijkheden van diensten en deelgemeenten in de uitvoering van de stedelijke programma,s
1	20.000 Rotterdammers (opvoeders, vrouwen en werkzoekenden) starten in deze collegeperiode een traject gericht op taal en participatie. Minimaal 70% van de trajecten wordt succesvol afgerond.	Centraal inburgeringsloket	Deelgemeenteniveau	JOS	Primair is JOS verantwoordelijk voor de uitvoering. Secundair de deelgemeente. Alleen opnemen in WAPS als de deelgemeentelijke wijkanalyse daar aanleiding voor geeft, en dan als flankerende input voor JOS
		Meedoen door Taal	Deelgemeenteniveau	JOS	Primair is JOS verantwoordelijk voor de uitvoering. Secundair de deelgemeente. Alleen opnemen in WAPS als de deelgemeentelijke wijkanalyse daar aanleiding voor geeft, en dan als flankerende input voor JOS
2a	In 2010 zijn er 45 Brede Scholen in het basisonderwijs die leerlingen een programma van 6 uur extra per week bieden	Brede school	wijkniveau	JOS	Primair is JOS verantwoordelijk voor de uitvoering. Secundair de deelgemeente. Alleen opnemen in WAPS als de deelgemeentelijke wijkanalyse daar aanleiding voor geeft, en dan als flankerende input voor JOS
		Brede school en cultuur (LCC programmering, cultuureducatie en bonus)	wijkniveau	DKC	Stedelijke uitvoering door de dienst, niet opnemen in WAPS

Nr. doelstelling	College doelstelling	Stedelijk uitvoeringsprogramma	Het niveau waarop (eventuele) afspraken worden uitgevoerd	Verantwoordelijke dienst	Acties en verantwoordelijkheden van diensten en deelgemeenten in de uitvoering van de stedelijke programma,s
2b	In 2010 zijn er in het voortgezet onderwijs 25 scholen voor voortgezet onderwijs die gedurende drie of meer dagen per week open zijn van 08.00 tot 17.00 uur met extra programma's voor kinderen uit de wijk.	Meer leertijd voor kinderen	Deelgemeenteniveau	JOS	Primair is JOS verantwoordelijk voor de uitvoering. Secundair de deelgemeente. Alleen Opnemen in de WAPS van de wijk waar de locatie zich bevindt en als de deelgemeentelijke wijkanalyse daar aanleiding voor geeft, en dan als flankerende input voor JOS.
2c	80% van alle driejarigen maakt gebruik van een voor-schoolse voorziening. Van de doelgroepkinderen volgt 90% een programma voor voor- en vroegschoolse educatie.		Deelgemeenteniveau	JOS	Primair is JOS verantwoordelijk voor de uitvoering. Secundair de deelgemeente. Alleen opnemen in de WAPS van de wijk waar de locatie zich bevindt als de deelgemeentelijke wijkanalyse daar aanleiding voor geeft, en dan als flankerende input voor JOS.
2d	In 2010 is het aantal voortijdige schoolverlaters met 20% afgenomen ten opzichte van 2006	Schoolmaatschappelijk werk (investeren aan voorkant)	Deelgemeenteniveau	JOS	Alleen opnemen in de WAPS van de wijk waar de locatie zich bevindt als de deelgemeentelijke wijkanalyse daar aanleiding voor geeft.
		Leerplichthandhaving (samenhang met VSV / antillianen)	Deelgemeenteniveau	JOS	Alleen opnemen in de WAPS als de deelgemeentelijke wijkanalyse daar aanleiding voor geeft.
3a1	In 2010 zijn 20.000 Rotterdammers méér aan het werk: 10.000 regulier vanuit WWB		Stedelijkniveau	SoZaWe	Primair is sozawe verantwoordelijk voor de uitvoering. Secundair de deelgemeente. Alleen opnemen in WAPS als de deelgemeentelijke wijkanalyse daar aanleiding voor geeft, en dan als flankerende input voor sozawe
3a2	3.750 terugkeerbanen		Stedelijkniveau	SoZaWe	Stedelijke uitvoering door de dienst, niet opnemen in WAPS

Nr. doelstelling	College doelstelling	Stedelijk uitvoeringsprogramma	Het niveau waarop (eventuele) afspraken worden uitgevoerd	Verantwoordelijke dienst	Acties en verantwoordelijkheden van diensten en deelgemeenten in de uitvoering van de stedelijke programma,s
3a3	3.750 sociale activering	Actieprogramma sociale activering	Deelgemeenteniveau	SoZaWe +deelgemeenten	Alleen opnemen in de WAPS als de deelgemeentelijke wijkanalyse/prioriteiten daar aanleiding voor geven.
3a4	2.500 stageplaatsen.	Verminderen tekort stageplaatsen (incl. nakoming CAO-afpraak)	Stedelijkniveau	JOS	Primair is JOS verantwoordelijk voor de uitvoering. Secundair de deelgemeente. Alleen opnemen in WAPS als de deelgemeentelijke wijkanalyse daar aanleiding voor geeft, en dan als flankerende input voor JOS
3b	Per 31 december 2009 is het aantal cliënten met een bijstandsuitkering gedaald met 7.500.	Verlagen caseload	Stedelijkniveau	SoZaWe	Stedelijke uitvoering door de dienst, niet opnemen in WAPS
		100 naar 250 fte 5% aanvullend bestek	Stedelijkniveau	SoZaWe	Stedelijke uitvoering door de dienst, niet opnemen in WAPS
		huisbezoeken klanten	Deelgemeenteniveau	SoZaWe	Primair is sozawe verantwoordelijk voor de uitvoering. Secundair de deelgemeente. Alleen opnemen in WAPS als de deelgemeentelijke wijkanalyse daar aanleiding voor geeft, en dan als flankerende input voor sozawe
		Een leven lang leren: opleiden werknemers Roteb	Stedelijkniveau	Roteb	Stedelijke uitvoering door de dienst, niet opnemen in WAPS
3c	1.000 werknemers in de marktsector zijn in deze collegeperiode opgeleid naar een hoger niveau. De vrijkomende plaatsen worden voor minimaal 50% ingevuld door mensen uit bestanden van SoZaWe	Een leven lang leren: opleiden 1000 werknemers	Stedelijkniveau	JOS	Stedelijke uitvoering door de dienst, niet opnemen in WAPS

Nr. doelstelling	College doelstelling	Stedelijk uitvoeringsprogramma	Het niveau waarop (eventuele) afspraken worden uitgevoerd	Verantwoordelijke dienst	Acties en verantwoordelijkheden van diensten en deelgemeenten in de uitvoering van de stedelijke programma,s
4a	Het aantal minnelijke regelingen schuldhelpverlening groeit van 8% in 2006 naar 20% in 2010.	Schuldhelpverlening algemeen	Stedelijkniveau	SoZaWe	Primair is sozawe verantwoordelijk voor de uitvoering. Secundair de deelgemeente. Alleen opnemen in WAPS als de deelgemeentelijke wijkanalyse daar aanleiding voor geeft, en dan als flankerende input voor sozawe
4b	Tussen 2006 en 2010 neemt het gebruik van de bijzondere bijstand toe van circa 50% (33.000 huishoudens) naar 60% (38.400 huishoudens) van het aantal rechthebbende huishoudens.	Ondersteuning, advies en bemiddeling burgers	Stedelijkniveau	SoZaWe	Primair is sozawe verantwoordelijk voor de uitvoering. Secundair de deelgemeente. Alleen opnemen in WAPS als de deelgemeentelijke wijkanalyse daar aanleiding voor geeft, en dan als flankerende input voor sozawe
		Verminderen bijstandsschulden (geen leenbijstand meer)	Stedelijkniveau	SoZaWe	Stedelijke uitvoering door de dienst, niet opnemen in WAPS
		Groter bereik inkomensonderst. voorzieningen	Deelgemeenteniveau	SoZaWe	Primair is sozawe verantwoordelijk voor de uitvoering. Secundair de deelgemeente. Alleen opnemen in WAPS als de deelgemeentelijke wijkanalyse daar aanleiding voor geeft, en dan als flankerende input voor sozawe
5a	In deze collegeperiode is er voor 1.740 dak- en thuislozen een stabiele mix van wonen en zorg.	Opvang Pauluskerk	Stedelijkniveau	SoZaWe	Stedelijke uitvoering door de dienst, niet opnemen in WAPS
		Schuldhelpverlening PVA MO	Stedelijkniveau	SoZaWe	Stedelijke uitvoering door de dienst, niet opnemen in WAPS
		Gefaseerde opstart PVA MO in 2007	Stedelijkniveau	GGD	Gezien het aparte traject en de reeds lopende afspraken, niet opnemen in WAPS

Nr. doelstelling	College doelstelling	Stedelijk uitvoeringsprogramma	Het niveau waarop (eventuele) afspraken worden uitgevoerd	Verantwoordelijke dienst	Acties en verantwoordelijkheden van diensten en deelgemeenten in de uitvoering van de stedelijke programma,s
		Uitbreiding heroïneverstrekking	Stedelijkniveau	GGD	Stedelijke uitvoering door de dienst, niet opnemen in WAPS
5b	1.200 gezinnen met ernstige problemen volgen in deze collegeperiode een begeleidingstraject.	Centra voor jeugd en gezin	Deelgemeenteniveau	GGD	Alleen opnemen in de WAPS als de deelgemeentelijke wijkanalyse daar aanleiding voor geeft.
		Terugdringen huiselijk geweld	Deelgemeenteniveau	GGD	Alleen opnemen in de WAPS als de deelgemeentelijke wijkanalyse daar aanleiding voor geeft.
		Aanpak plegers huiselijk geweld met alcoholprogramma	Deelgemeenteniveau	GGD	Alleen opnemen in de WAPS als de deelgemeentelijke wijkanalyse daar aanleiding voor geeft.
		Jeugdconsul	Stedelijkniveau	JOS	Stedelijke uitvoering van de reguliere taken door de jeugdconsul, niet opnemen in WAPS. (jeugdconsul voert eigen (JAP) traject. JAP=jeugd Actie Programma, dit moet ook voor elke wijk in 2008 door de deelgemeente worden gemaakt)
		Woonfoyers (cf afspraken sozaWe) naar 400 plekken	Stedelijkniveau	SoZaWe	Primair is SoZaWe verantwoordelijk voor de uitvoering. Secundair de deelgemeente. Alleen opnemen in de WAPS van de wijk waar de lokatie zich bevindt als de deelgemeentelijke wijkanalyse daar aanleiding voor geeft, en dan als flankerende input voor SoZaWe.
		Lokale zorgnetwerken	Deelgemeenteniveau	GGD	Alleen opnemen in de WAPS als de deelgemeentelijke wijkwijkenanalyse daar aanleiding voor geeft.

Nr. doelstelling	College doelstelling	Stedelijk uitvoeringsprogramma	Het niveau waarop (eventuele) afspraken worden uitgevoerd	Verantwoordelijke dienst	Acties en verantwoordelijkheden van diensten en deelgemeenten in de uitvoering van de stedelijke programma,s
6a	100 burgerinitiatieven krijgen een financiële bijdrage van maximaal 5.000 euro.	Burgerinitiatieven sociaal/Rotterdam idee	Deelgemeenteniveau	JOS	Maak in de WAPS afspraken met JOS over de speelruimte en de verantwoordelijkheid van de deelgemeente
		Burgerinitiatieven groeibriljanten	Stedelijkniveau	dS+V	Maak in de WAPS afspraken met dS+V over de speelruimte en de verantwoordelijkheid van de deelgemeente
		Burgerinitiatieven groene duimen	Stedelijkniveau	Roteb	Maak in de WAPS afspraken met de Roteb over de speelruimte en de verantwoordelijkheid van de deelgemeente
6b	Het aantal gerealiseerde straatagenda's neemt toe van 250 in 2006 naar 500 in 2010.		Wijkniveau	JOS	Per wijk bepaalt de deelgemeente de inzet van het instrument straatagenda's
6c	In 2009 krijgen kinderen op minstens de helft van het aantal basisscholen elke schooldag minstens 1 uur sport en bewegen.	Voeding en beweging-Lekker Fit	Wijkniveau	S&R	Primair is S&R verantwoordelijk voor de uitvoering. Secundair de deelgemeente. Alleen opnemen in de WAPS van de wijk waar de lokatie zich bevindt als de deelgemeentelijke wijkanalyse daar aanleiding voor geeft, en dan als flankerende input voor S&R.
6d	De sportparticipatie is, in de gebieden waar het aandeel sporters het kleinst is, in 2009 met tenminste 5% gestegen en in de overige gebieden ten minste gelijkgebleven ten opzichte van 2005.	Sportparticipatie/vitale sportverenigingen	Wijkniveau	S&R	Primair is S&R verantwoordelijk voor de uitvoering, daadwerkelijke uitvoering door de stichting Rotterdam support. Secundair de deelgemeente. Alleen opnemen in de WAPS van de wijk waar de lokatie zich bevindt en als de deelgemeentelijke wijkanalyse daar aanleiding voor geeft.

Nr. doelstelling	College doelstelling	Stedelijk uitvoeringsprogramma	Het niveau waarop (eventuele) afspraken worden uitgevoerd	Verantwoordelijke dienst	Acties en verantwoordelijkheden van diensten en deelgemeenten in de uitvoering van de stedelijke programma,s
		Aanpakken 112 pleintjes	Wijkniveau	S&R	Maak in de WAPS afspraken met dS+V over de speelruimte en de verantwoordelijkheid van de deelgemeente
		Centrale plekken in de stad	Deelgemeenteniveau	S&R	Primair is S&R verantwoordelijk voor de uitvoering. Secundair de deelgemeente. De input komt van deelgemeenten de uitvoering ligt bij S&R. Alleen opnemen in de WAPS van de wijk waar de lokatie zich bevindt.
6e	De deelname aan culturele en kunstzinnige activiteiten in de wijken is in 2009 met 10% gestegen ten opzichte van 1 januari 2007.	Cultuur in de wijken	Deelgemeenteniveau	DKC	Primair is DKC verantwoordelijk voor de uitvoering. Secundair de deelgemeente. Alleen opnemen in de WAPS als de deelgemeentelijke wijkanalyse daar aanleiding voor geeft.
		Huis van de Culturele Dialoog	Stedelijkniveau	DKC	Stedelijke uitvoering door de dienst, niet opnemen in WAPS
		Jongerenjaar 2009	Deelgemeenteniveau	JOS	Primair is sozawe verantwoordelijk voor de uitvoering. Secundair de deelgemeente. Alleen opnemen in WAPS als de deelgemeentelijke wijkanalyse daar aanleiding voor geeft, en dan als flankerende input voor sozawe
		Music Matters	Stedelijkniveau	DKC	Stedelijke uitvoering door de dienst, niet opnemen in WAPS
		Stadsdichter	Stedelijkniveau	Bibliotheek	Stedelijke uitvoering door de dienst, niet opnemen in WAPS
		Evenementen participatie	Stedelijkniveau	S&R	Stedelijke uitvoering door de dienst, niet opnemen in WAPS

Nr. doelstelling	College doelstelling	Stedelijk uitvoeringsprogramma	Het niveau waarop (eventuele) afspraken worden uitgevoerd	Verantwoordelijke dienst	Acties en verantwoordelijkheden van diensten en deelgemeenten in de uitvoering van de stedelijke programma,s
		Leerstoel indentiteit en burgerschap	Stedelijkniveau	JOS	Stedelijke uitvoering door de dienst, niet opnemen in WAPS
		Subsidies stimuleren maatsch. Initiatief participatie	Stedelijkniveau	JOS	Stedelijke uitvoering door de dienst, niet opnemen in WAPS
		DKC FunX	Stedelijkniveau	DKC	Stedelijke uitvoering door de dienst, niet opnemen in WAPS
15a	In 2010 zijn zeven Rotterdamse wijken aantoonbaar kindvriendelijker.	Kindvriendelijke wijken	Wijkniveau	Diversen	Alleen opnemen in de WAPS van de 11 aangewezen wijken.
		Jongerenwerkers	Deelgemeenteniveau	JOS	Maak in de WAPS afspraken met JOS over de speelruimte en de verantwoordelijkheid van de deelgemeente